

Coronavirus COVID-19

Enquête #2 *Besoins et difficultés des entreprises du Cher*



16 avril 2020

Objectifs

- Connaître les besoins et difficultés des entreprises confrontées au Coronavirus
- Transmettre les résultats à l'Etat
- Être force de proposition quant aux réponses à apporter

Diffusion

- Flash-info CCI18 le 1^{er} avril
- Réseaux sociaux et site web www.cher.cci.fr

227 réponses obtenues

A retenir

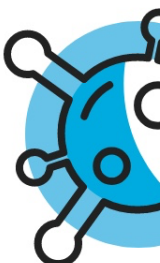
Baisse des ventes, de la fréquentation, annulation de commandes, etc. Les entreprises du Cher sont très impactées par la crise sanitaire.

Les besoins en Équipements de Protection Individuelle sont importants : les solutions hydroalcooliques sont citées par 39 % des entreprises. Ces matériels sont nécessaires au maintien de l'activité des entreprises.

La moitié des entreprises ayant répondu manquent de liquidités et ont des difficultés à honorer le paiement de leurs échéances.

Afin de faire face à la baisse ou l'arrêt de leur activité, près de 50 % des répondants ont eu recours au dispositif d'activité partielle. Plus de 47 % des entreprises ont demandé un report d'échéances sociales.

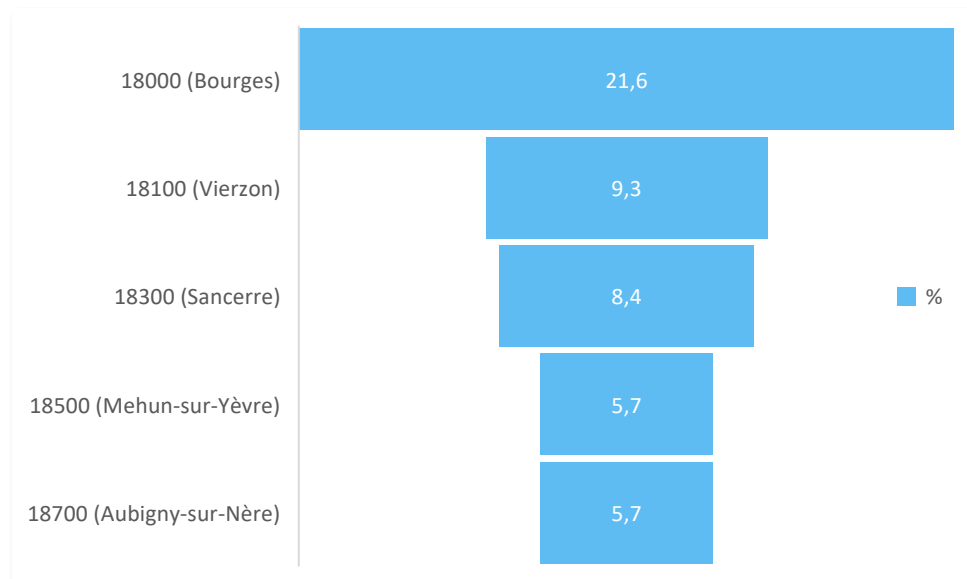
Les dirigeant.es sont inquiets voire très inquiet.es quant à l'activité future de leur entreprise.



• Carte d'identité des entreprises ayant répondu

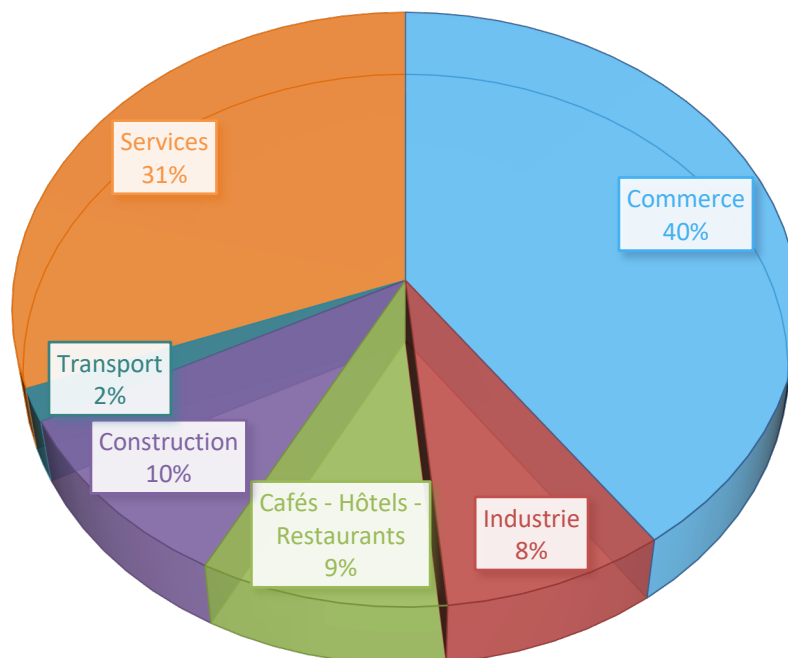
Code postal

Les territoires les plus représentés dans cette enquête sont **Bourges**, **Vierzon**, **Sancerre**, **Mehun-sur-Yèvre** et **Aubigny-sur-Nère**.



Secteur d'activité

Comme pour la 1^{ère} vague, les entreprises ayant répondu à l'enquête appartiennent, pour la majorité, aux secteurs du **Commerce** (40 %) et des **Services** (31 %).



Effectif

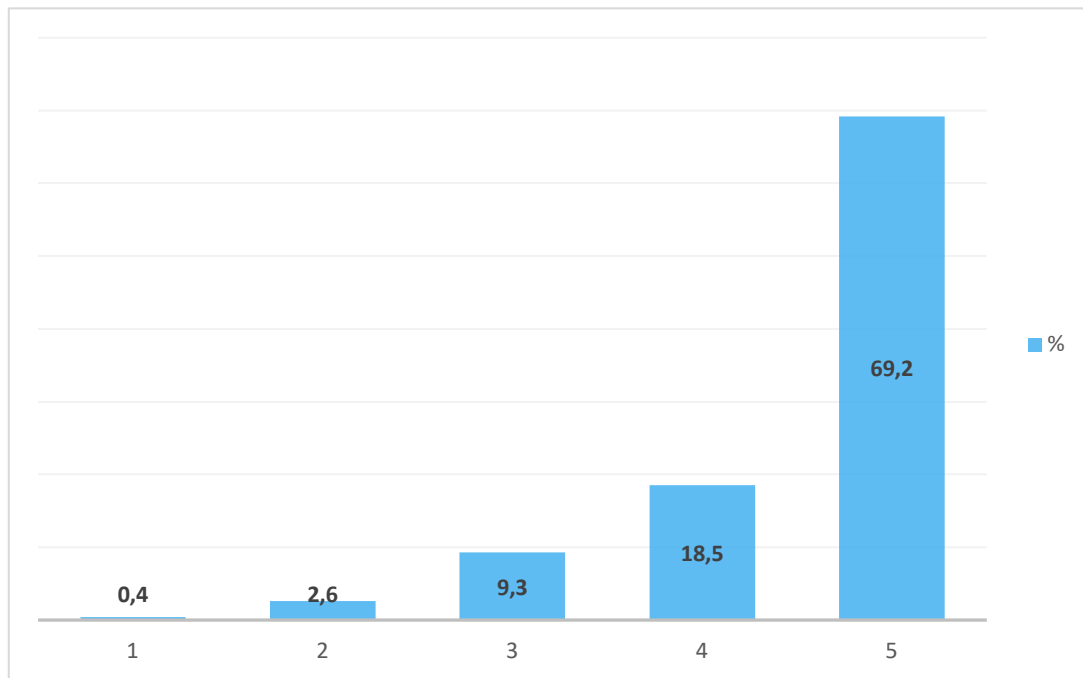
- Pas de salarié : 22,5 %
- 1 salarié : 21,1 %
- 2 salariés : 11,9 %
- 3 salariés : 6,6 %



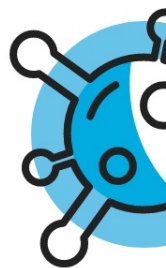
• Impact sur l'activité de l'entreprise

Évaluation de l'impact du Coronavirus

87,7 % des répondants évaluent l'impact du Coronavirus sur l'activité de leur entreprise comme étant **élevé** voire **très élevé**.



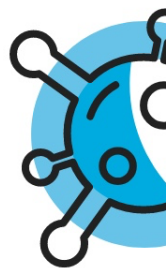
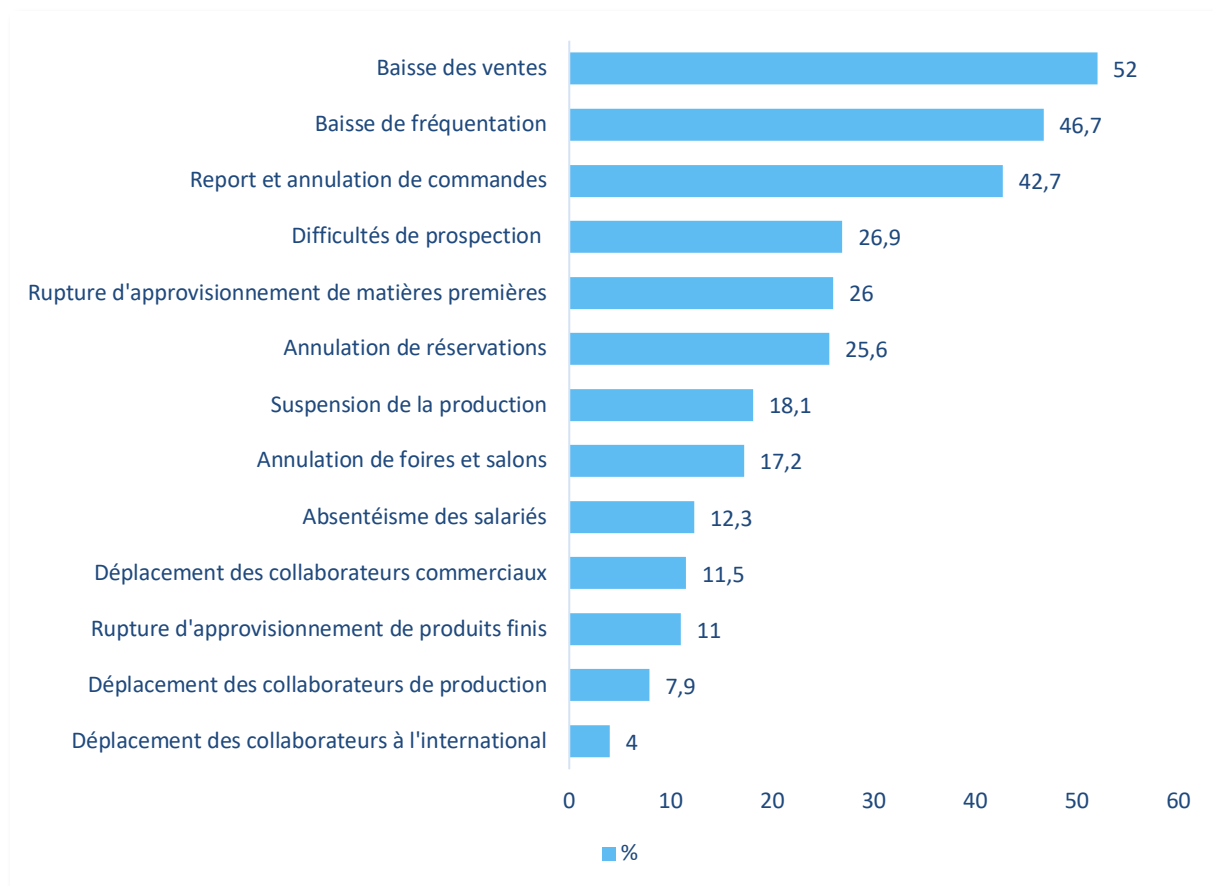
Note de l'impact
1 = Aucun / 5 = Très élevé



Difficultés rencontrées

Trois types de difficultés se détachent :

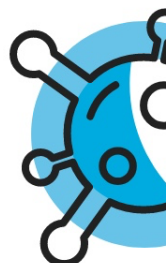
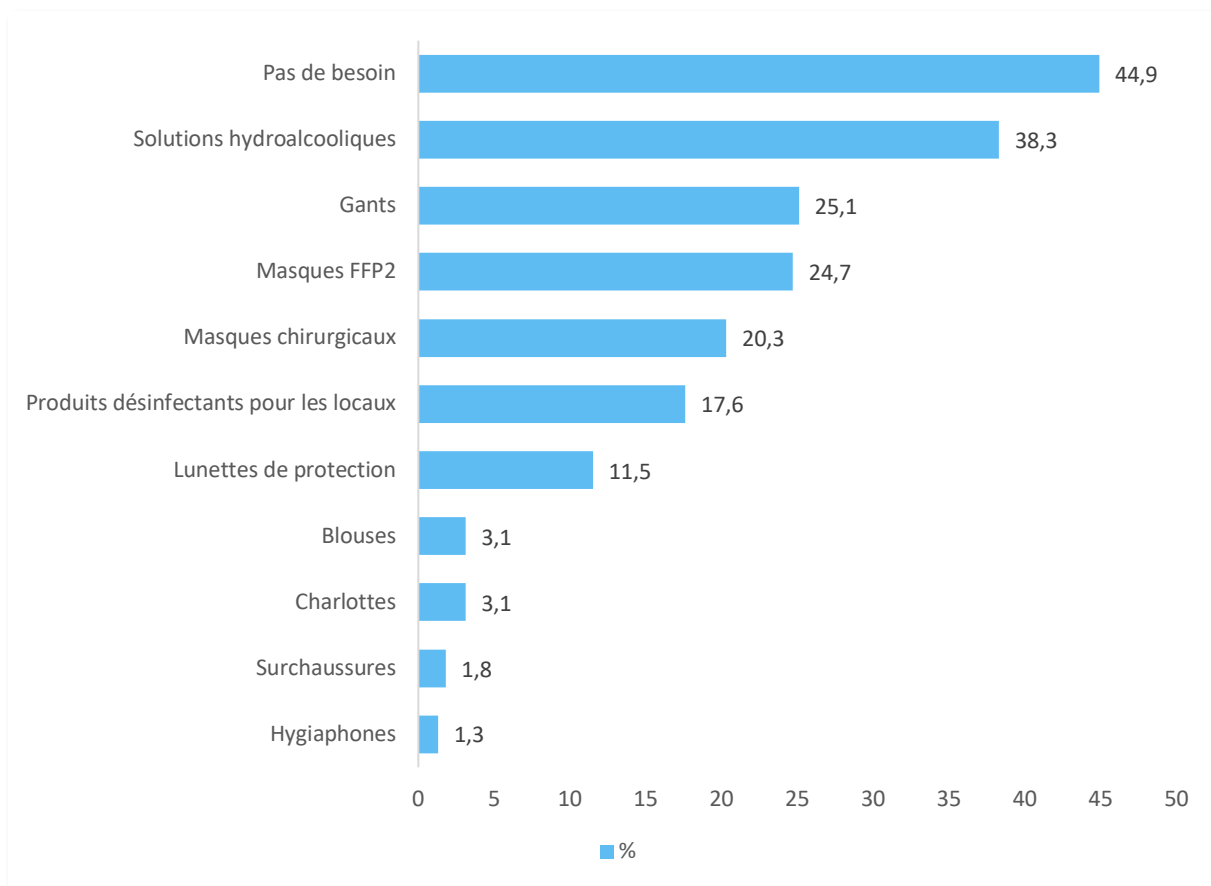
- 52 % des entreprises enregistrent une **baisse des ventes**
- 46,7 % des entreprises constatent une **baisse de fréquentation**
- 42,7 % des entreprises observent le **report et l'annulation de commandes**



Besoins en matériels de protection

Si 44,9 % des entreprises n'ont pas de besoin en matériel de protection, 38,3 % déclarent un besoin en **solutions hydroalcooliques**.

Les **gants** et les **masques FFP2** sont cités par 25,1 % et 24,7 % des entreprises.

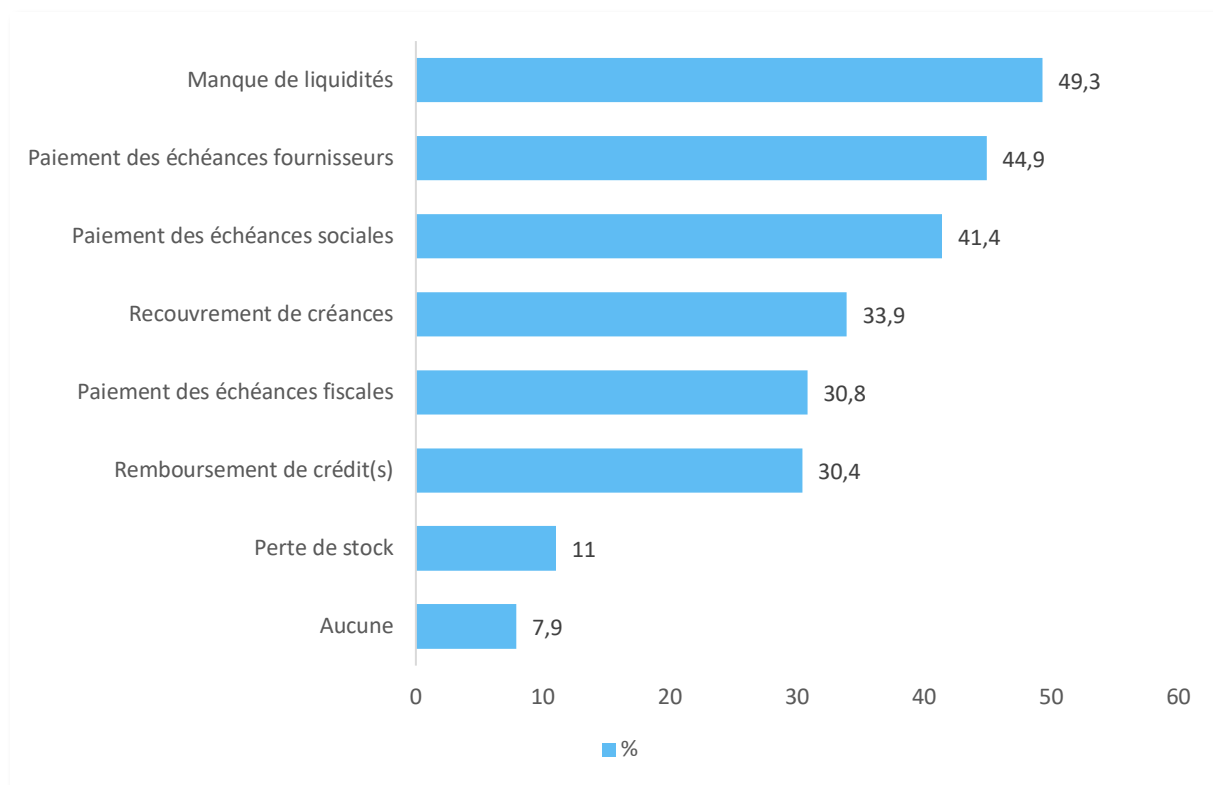


● Impact financier

Difficultés financières rencontrées

Trois types de difficultés financières se détachent

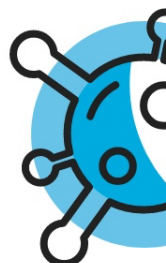
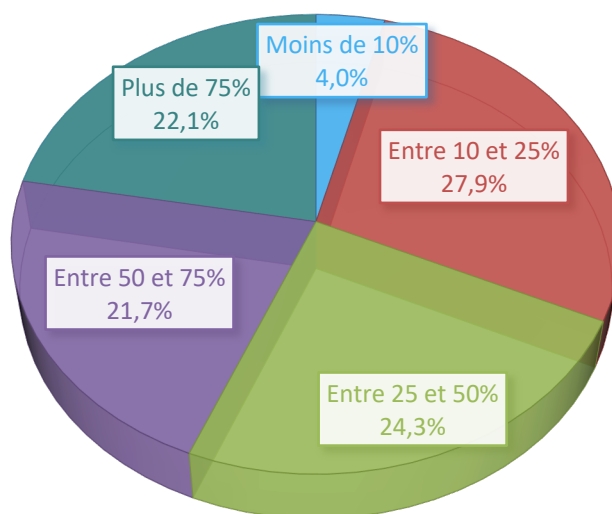
- **Manque de liquidités** pour 49,3 %
- **Paiement des échéances fournisseurs** pour 44,9 %
- **Paiement des échéances sociales** pour 41,4 %



Baisse prévisionnelle d'activité envisagée sur l'exercice comptable en cours

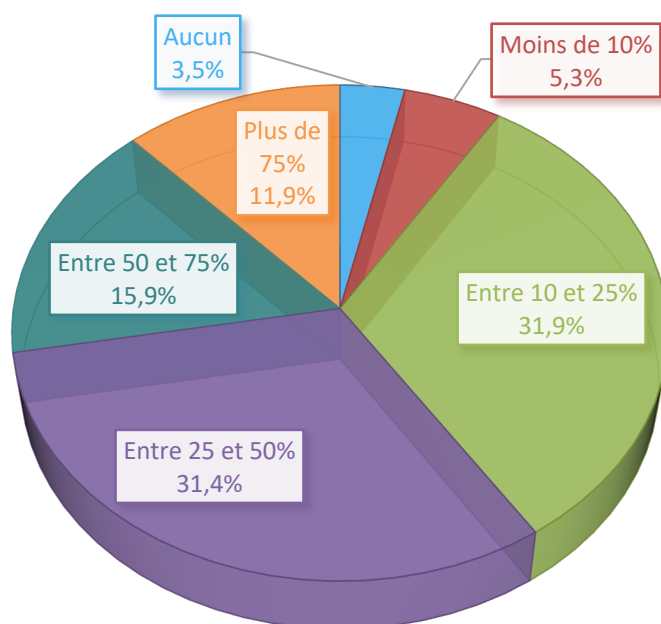
Plus de la moitié des entreprises envisage une baisse d'activité entre 10 et 50 %.

21,7 % des entreprises estiment cette baisse entre 50 et 75 %. 22,1 % l'évaluent à plus de 75 %.



Recul prévisionnel du chiffre d'affaires sur l'exercice comptable en cours

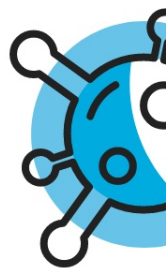
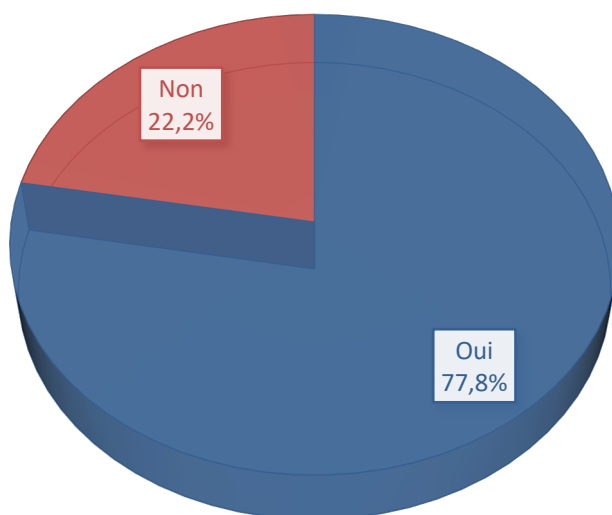
63,3 % des entreprises estiment un recul de leur chiffre d'affaires entre 10 et 50 %.



Possibilité d'assurer le versement des salaires de mars

203 réponses

Les $\frac{3}{4}$ des entreprises ont pu assurer le versement des salaires de mars.

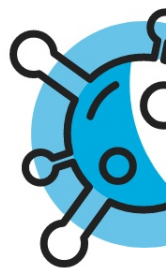
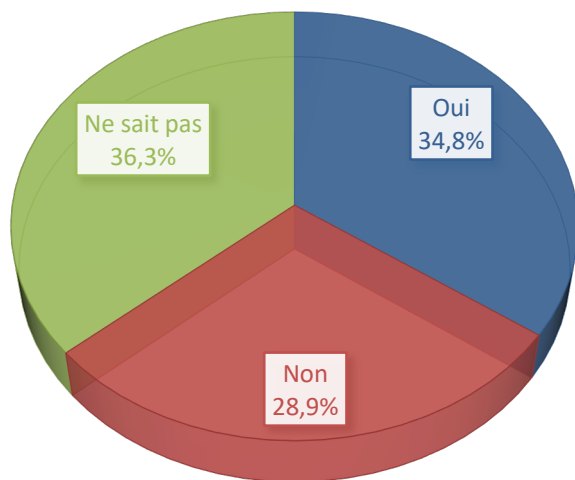


Possibilité d'assurer le versement des salaires d'avril

201 réponses

Le versement des salaires d'avril est moins assuré que le mois précédent.

28,9 % des entreprises ne seront pas en mesure de les verser et 36,3 % ne savent pas encore s'ils pourront les assurer.

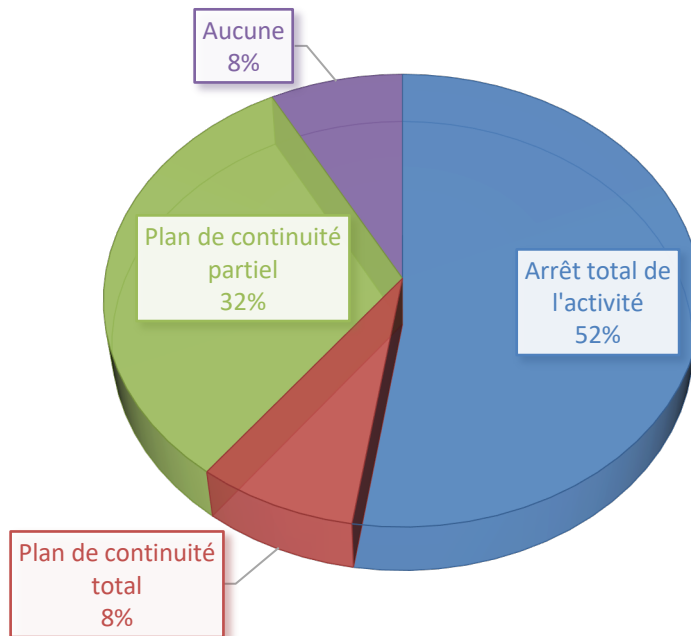


• Impact sur les ressources humaines

Mesures prises au niveau de l'activité

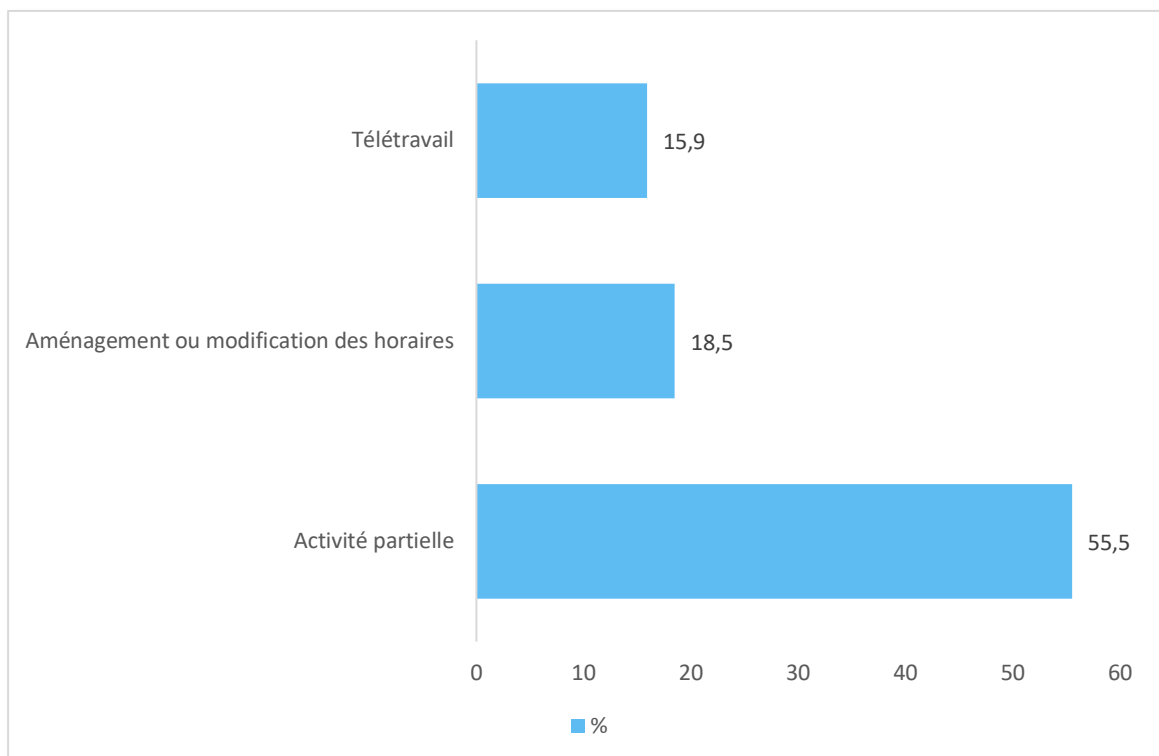
Plus de la moitié des entreprises ont arrêté leur activité. Cela peut s'expliquer par l'obligation de fermeture des commerces qui est entrée en vigueur mi-mars (arrêté du 15 mars).

A noter que **32 % des répondants** ont mis en place un **plan de continuité partiel**.



Solutions choisies en matière de RH

L'**activité partielle** est une solution choisie par **55,5 % des entreprises**.



Le choix « autre » n'est pas représenté sur le graphique



Nombre de salariés en activité partielle

189 réponses

Au total, les répondants ont déclaré 1062 salariés en activité partielle.

- 31,2 % des entreprises déclarent aucun salarié en activité partielle
- 21,2 % des entreprises déclarent 1 salarié en activité partielle
- 11,1 % des entreprises déclarent 2 salariés en activité partielle

Nombre de salariés en télétravail

177 réponses

Au total, les répondants ont déclaré 805 salariés en télétravail.

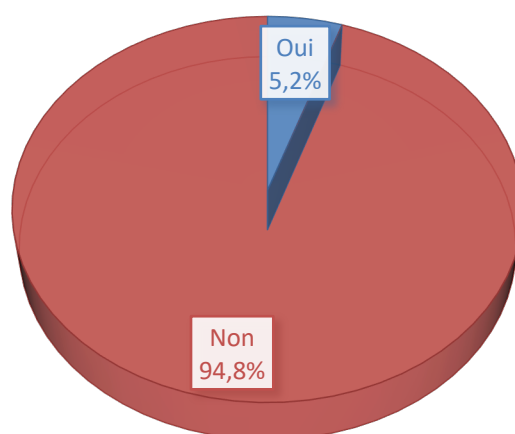
- 77,4 % des entreprises déclarent aucun salarié en télétravail
- 11,3 % des entreprises déclarent 1 salarié en télétravail
- 2,8 % des entreprises déclarent 2 salariés en télétravail
- 2,3 % des entreprises déclarent 5 salariés en télétravail
- 2,3 % des entreprises 8 salariés en télétravail

A noter 1 entreprise déclare 570 salariés en télétravail.

Volonté de développer, à distance, les compétences des salariés pendant l'activité partielle

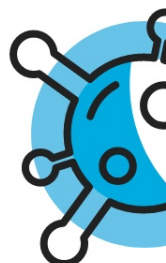
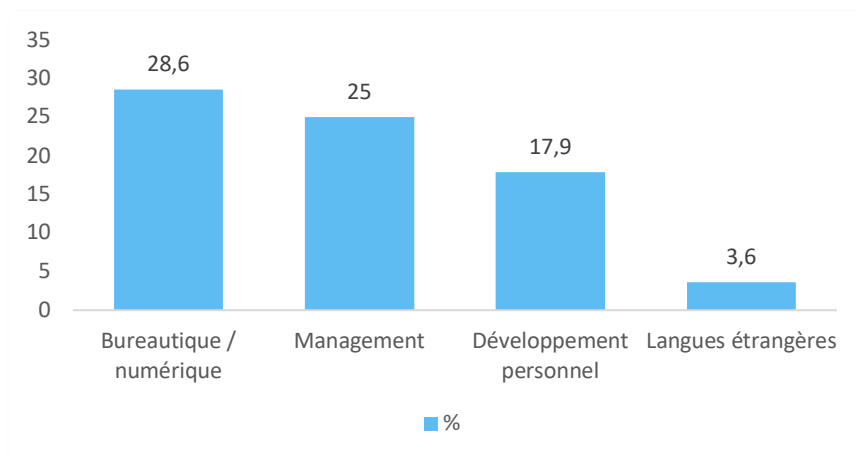
193 réponses

Seulement 5,2 % des entreprises envisagent de développer les compétences de leurs salariés pendant l'activité partielle.



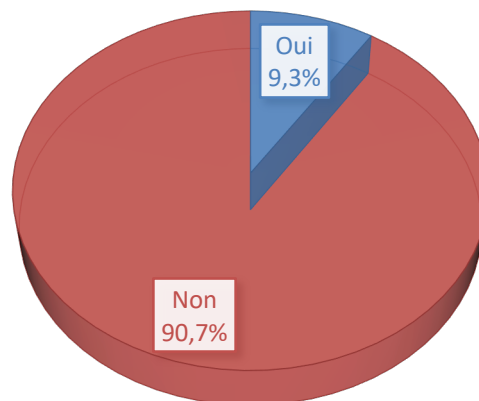
Si oui, besoins identifiés

28 réponses



• Impact sur l'international

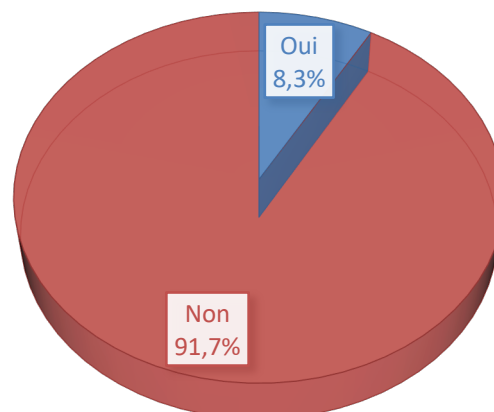
Entreprises exportatrices



Difficultés pour exporter

168 réponses

Les difficultés pour exporter sont peu évoquées.



Si oui, difficultés rencontrées

Citations des entreprises

« Salons annulés, vente et prospections annulées

Absence et/ou retard containers

Report et annulation de commande, report des règlements

Plus de production ou pas de service de transport etc.

Les clients potentiels ou actuels ne veulent plus nous recevoir. Et bloquent leur processus de décisions (Belgique, Suisse, Afrique du Nord)

0 commande

Livraison à international est très longue.

Rupture de commande et de règlement

Perte commandes

Ciels clos

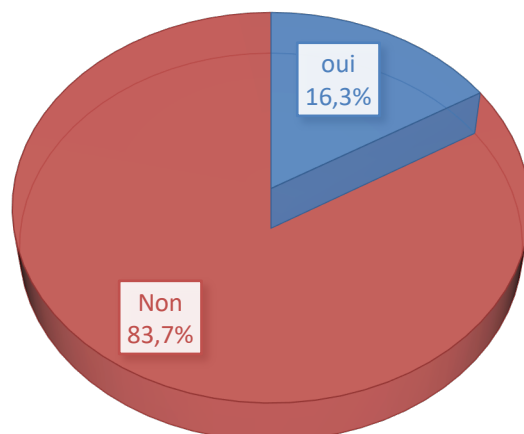
Transport et préparation des commandes

Annulation ou report de commandes

Rendez-vous chez les particuliers pour maintenances annulées, principale activité »



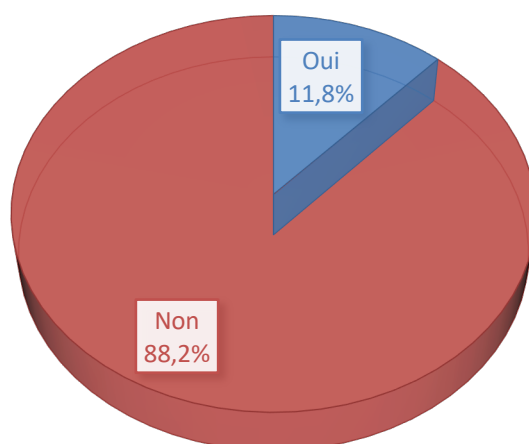
Entreprises importatrices



Difficultés pour importer

161 réponses

Seulement 11,8 % des entreprises importatrices signalent des difficultés à importer.



Si oui, difficultés rencontrées

Citations des entreprises

« Approvisionnement

Notre secteur ne permet pas le développement des plats à emporter.

Délais de transport

Difficultés d'approvisionnement

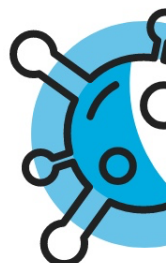
Activité de mes clients à l'arrêt total.

Fermeture usine

PAS DE VENTE

Nos fournisseurs sont en arrêt d'activité

Appros d'Italie complètement impossibles (blocage d'une grosse production)



Plus de fournisseur de fleurs et dans tous les cas nous ne pouvons pas recevoir de clients au magasin

Nos grossistes européens sont actuellement fermés (Italie, Belgique et Hollande)

Paiement du loyer commercial

La matière première n'arrive pas

Retards ou blocages de livraisons

Pas de revenus d'activité depuis le 8 mars 2020

Pas d'approvisionnement possible en casque de réalité virtuelle

Délai de livraison

Aucun client

Arrêt des usines pas de livraisons

Usines fermées en Italie, Allemagne et Espagne

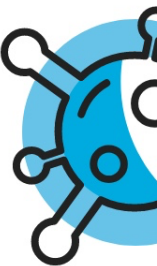
Fournisseur Italien, Allemand et Espagnol fermés.

Pas de transporteurs et ciels clos

Transport et réception des marchandises

Approvisionnement intra UE de marchandises (IT, DE)

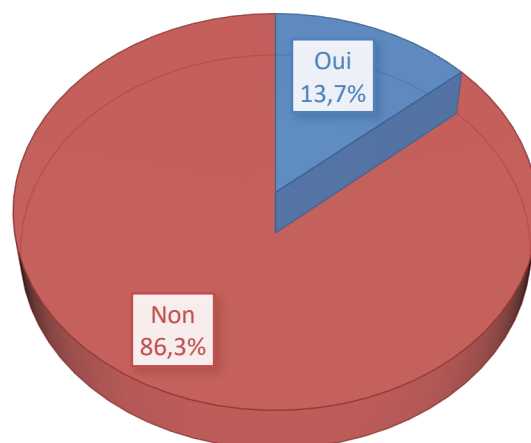
Les productions de nos fournisseurs sont elles aussi stoppées »



• Impact sur l'innovation

Projet innovant en cours

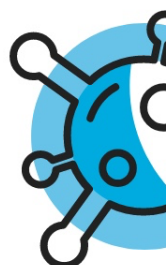
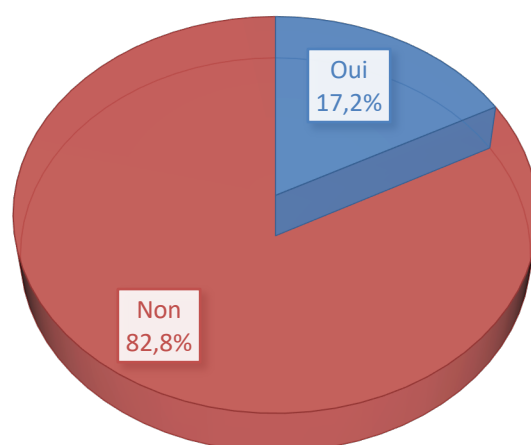
Peu de répondants ont un projet innovant en cours.



Impact sur le projet

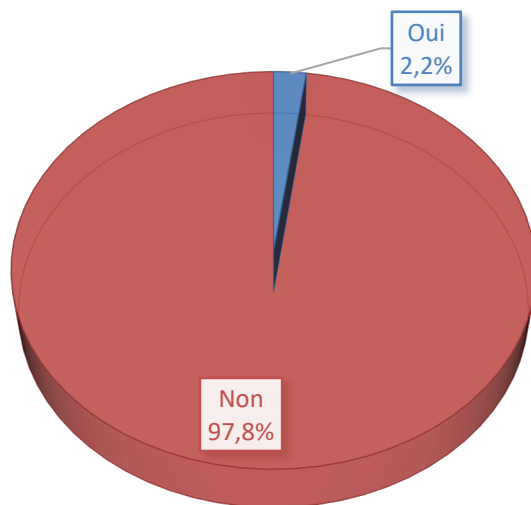
151 réponses

Parmi les entreprises ayant un projet innovant en cours, seulement 17,2 % déclarent un impact de la crise sanitaire sur ce projet.



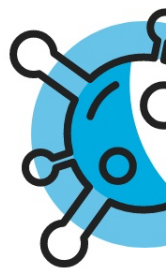
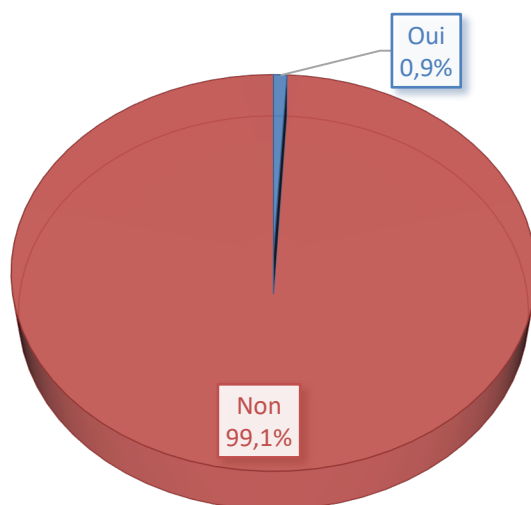
Crédit Impôt Recherche

Peu de répondants ont un Crédit Impôt Recherche.



Crédit Impôt Innovation

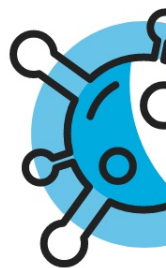
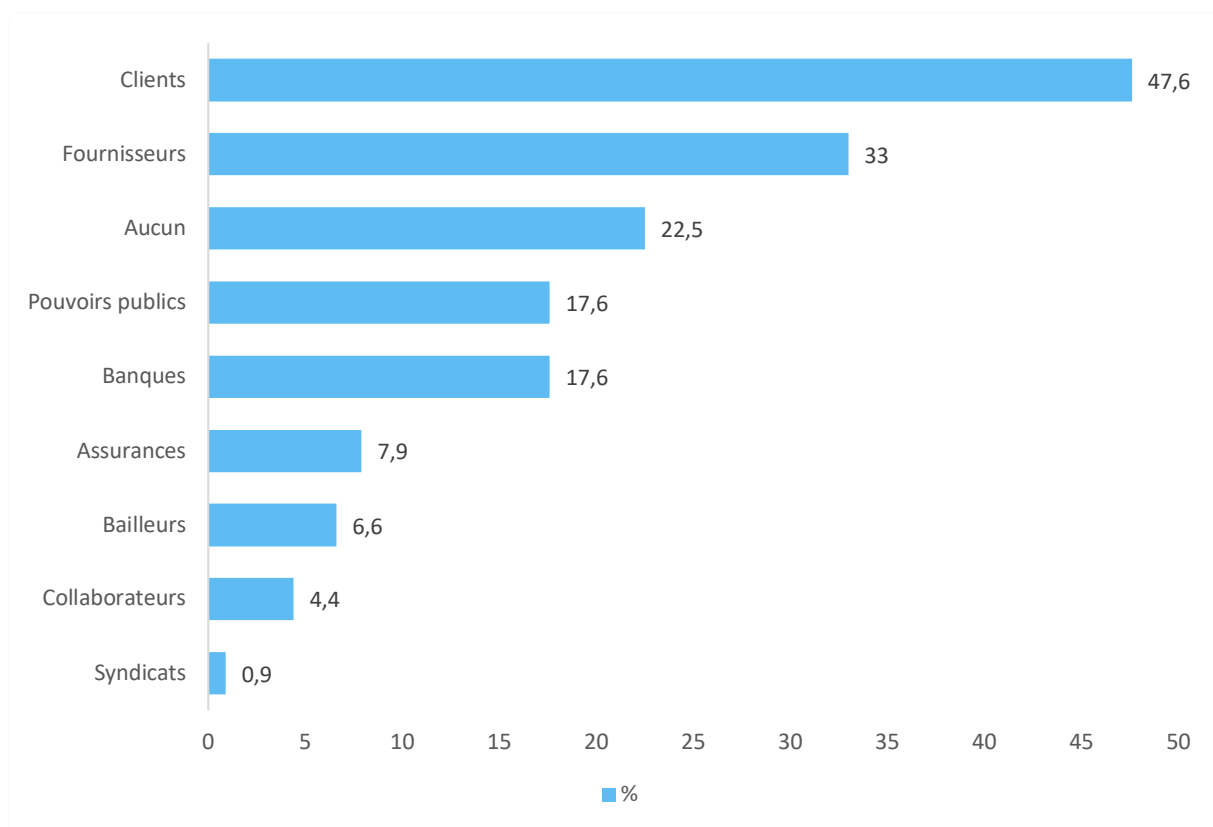
Peu de répondants ont un Crédit Impôt Innovation.



• Relations avec les parties prenantes de l'entreprise

Acteurs avec lesquels les entreprises rencontrent des difficultés

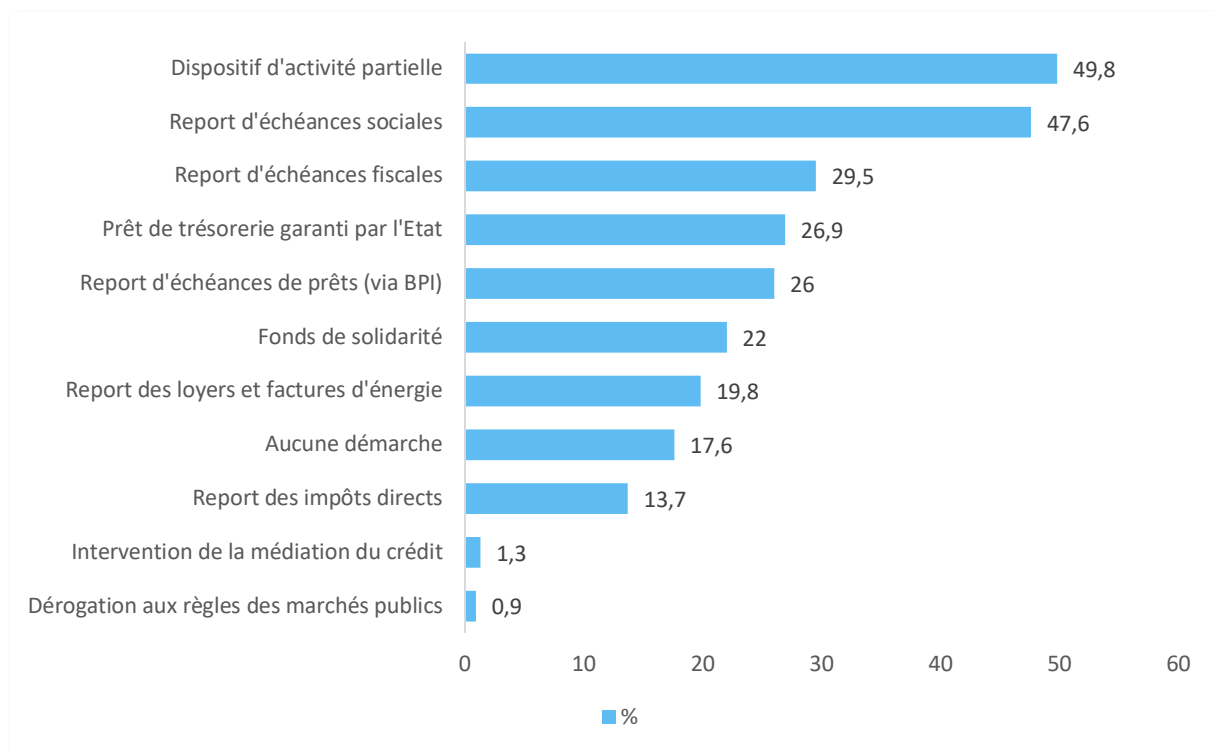
Dans leurs relations avec leurs parties prenantes, les entreprises ayant répondu évoquent largement des difficultés avec leurs **clients** (47,6 %) et avec leurs **fournisseurs** (33 %). Elles évoquent à 17,6 % des difficultés avec les **banques** et avec les **pouvoirs publics**.



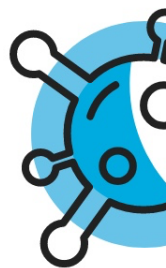
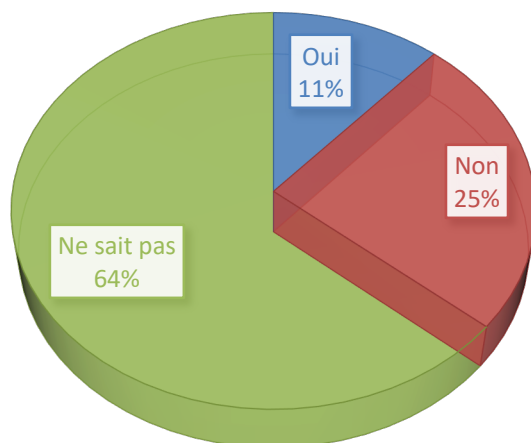
• Mesures mises en place par le gouvernement

Démarches effectuées

Près de 50 % des entreprises ont recours au dispositif d'**activité partielle** et 47,6 % au **report d'échéances sociales**.



Les mesures sont-elles suffisantes

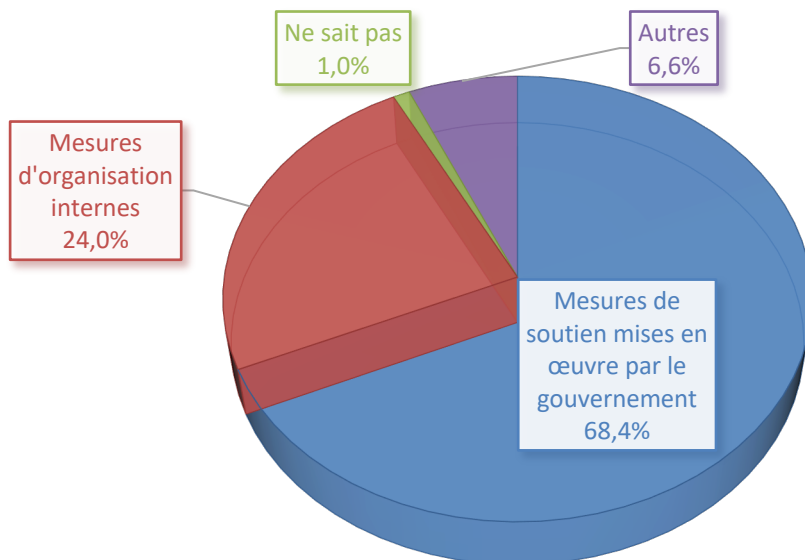


Types de mesures envisagées ultérieurement

196 réponses

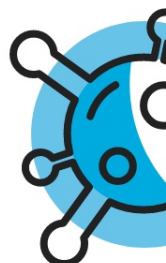
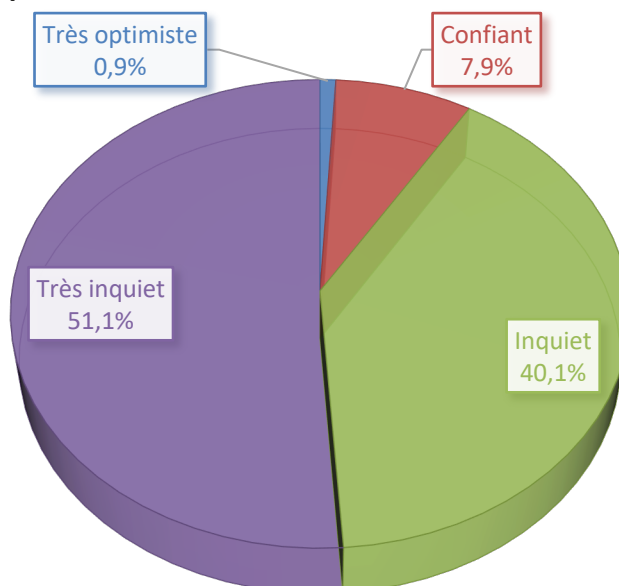
68,4 % des répondants envisagent de recourir aux mesures de soutien mises en place par le gouvernement.

24% d'entre eux comptent mettre en place des mesures d'organisation internes.



• Ressenti du ou de la dirigeant.e

Un peu plus de 90 % des dirigeant.es se déclarent inquiets voire très inquiets concernant l'activité de leur entreprise.



Commentaires et témoignages d'entreprises

« A savoir que, quel sera l'avenir de pandémie, nous sommes juste au début de pandémie, patience.

A priori la demande d'aide à l'Etat sur le site des impôts ne me concerne pas car je suis en cumul emploi retraite malgré l'obligation qui m'a été faite de fermer mon établissement. Pourtant avec 1700 euros de retraite moi et ma femme je m'attendais à toucher quelque chose, le fait que je travaille encore nous aident bien pour vivre.

Savoir si on peut continuer notre activité restaurant /traiteur !!!!

Entre les clients ne paieront pas Les factures de janvier, février, et mars, la reprise très progressive des activités (tout va être reporté sur septembre) + manque de trésorerie dans les 2 mois à venir, je crains le pire.

Sortie de crise les gens consommeront peu, pas d'argent

Ma crainte porte surtout sur l'avenir proche : quand va-t-on pouvoir tous travailler "normalement" ? A la reprise, c'est là que ce sera le plus dur (tension de trésorerie -ce qui motive ma demande de prêt possible-, faiblesse de certains de mes clients -mon assureur crédit risque de ne plus suivre certains).

En qualité de restaurateur nous serons sans doute les deniers à avoir l'autorisation d'ouvrir, et après comment va se dérouler l'après crise sanitaire ? Les gens auront ils l'envie de se retrouver à plusieurs dans un même lieu ? Mais entreprises clientes seront-elles toujours là pour faire vivre ma salle de restaurant ou seront elles-mêmes en difficultés financières ?

Sans doute fortement impacté par un manque d'investissement général de l'administration et les donneurs d'ordres privés, privé de trésorerie. en final, nul ne connaît demain mais forte inquiétude

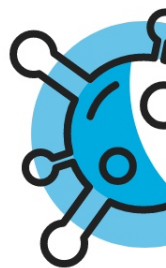
Mes clients habituels (annonceurs locaux : restaurants, opticiens, coiffeurs, salons d'esthétique, garages, parcs de loisir...) vont devoir amortir leurs pertes avant de reprendre leur communication.

Nous travaillons pour les commerces de bouche et pharmacies

Une relance forte de la commande publique sur des projets ambitieux et ce pendant la période de confinement serait de nature à permettre, sans doute, un redémarrage plus rapide de l'activité dans le secteur du BTP, où nous sommes de (petits) acteurs locaux. C'est le moment de créer des installations, des équipements, de se pencher sur le devenir du patrimoine à l'état d'abandon ... d'agrandir et d'entretenir. Pour cela, il faut faire appel aux entreprises de services du bâtiment.

Nous sommes une boulangerie et nous nous aurons un gros manque à gagner sur les pâtisseries et chocolats alors que les matières premières sont déjà achetées

Nous n'avons plus de clients



Les entreprises sont fermées donc pas de commande de traductions et pas d'interprétation de conférences confinement oblige

Prêt BPI demandé 70000€ (couverture HA et charges avril) accord ma banque 25000€

Pas de RDV pris pour les semaines avenir et plus de passage client

Aucun rendez-vous

Subissant la situation, étant dans un état de catastrophe sanitaire, ne serait il pas judicieux que les assurances, que nous payons fort cher, entrent dans la danse, par le biais de nos contrat prévoyance...

Mon entreprise est en RJ depuis 5 ans. Les mois de mars à juin représentent 70% du CA et les seuls mois excédentaires de l'exercice. 0 CA et 0 charges (ce qui n'est pas vrai un report n'est pas une annulation alors que le CA lui est annulé) est en plus insuffisant puisque même cela ne permet pas de se créer de la trésorerie.

Magasin fermé recettes égales à 0. Une trop longue interruption entraînera une cessation d'activité

Comment allons-nous rembourser les nouveaux emprunts et payer les échéances reportées en fin d'année (sociales & fiscales) si la reprise en lente ? aucune garantie de retrouver nos clients le jour d'après !

Chiffre d'affaires égal à zéro en avril et certainement mai et après ?....

Suivant la durée du confinement et qui payera le déficit à venir?

La période de vente de produits finis, tondeuses, tracteurs est déjà très courte, la avec nos magasins fermés , elle n'existe plus, par contre le stock est là...et les échéances vont pas tarder a suivre....et la ???????????

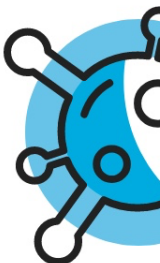
Je travaille dans le secteur de l'évènementiel, je suis très inquiet concernant les mois à venir

J'ai réalisé mon chiffre d'affaire de mars 2019 en 15 jours cette année. La perte aurait dû s'analyser sur les clients perdus sur le 15 derniers jours de mars qui représente vraiment la perte et non sur mars 2019. Sur 1500€ j'ai droit à 194€ Plus de salaire et 6 personnes confinés avec un conjoint en chômage partiel Nous allons être nombreux à déchanter sur cette aide Courage à tous

Que Dieu nous protège a tous et j'espère à bientôt sur nos marchés et foires . Isidro

Notre profession était déjà en difficulté avant l'arrêt imposé mais normal, beaucoup d'entre nous ne s'en relèveront pas. D'autant que les plateformes (Ornikar; en voiture simone...) continuent elles à proposer par internet de vendre des prestations (pub télé radio)

La vue court termiste est limitée. L'effet sera également à moyen terme quand la non prise de commandes suffisantes actuelles se répercutera sur la charge de l'entreprise (donc d'ici plusieurs mois)



La vente automobile est à l'arrêt total, aucune vente possible

Je travaille seul mais jusqu'à quand...

Aujourd'hui nous avons un fond de trésorerie qui nous permet le paiement des échéances, mais bien entendu nous n'avons plus de rentrée d'argent, donc si cela doit durer plusieurs mois et qu'à la reprise les clients ne répondent pas présents alors nous serons obligés d'envisager le pire qui sera la fermeture de notre boutique. Nous avons une petite boutique de proximité dans les quartiers Nord de Bourges (Turly-Pressavois) qui aura du mal si la reprise se fait après le 15 juin, en effet pour nous fleuristes les mois d'été ne sont pas les meilleurs en termes de CA.

Notre magasin est actuellement complètement fermé sans aucune rentrée financière, je ne sais pas si il pourra rouvrir et dans quelles conditions.

Reprise au 4 mai, c'est jouable, si fermeture plus longue, ce ne sera pas possible de survivre

Carnet de commande vide

Mon inquiétude vient de l'incertitude de la date de reprise de l'activité. Mon entreprise pourra supporter un mois d'arrêt complet de l'activité mais pas plus et toujours on nous demande de reporter les charges et les factures avenir mais cela va créer des problèmes dans le futur pour les entreprises les aides proposées sont des aides fictives il faut plutôt annuler complètement les charges

Plus aucune commande ni demande de devis depuis le 23 mars

Le confinement oblige l'arrêt de mon activité pour l'instant mais les clients ont annulé leur séjour jusqu'en juin 2020

Quand la période de confinement sera terminée, je ne sais pas si les clients feront des achats de produits artisanaux

Il va falloir beaucoup de temps pour que le commerce reparte Aujourd'hui c'est très compliqué mais après c'est encore plus incertain

Si le confinement continu aucun débouché pour mes bouteilles de vin...

Je ne sais pas comment l'activité économique globale va repartir après la période de confinement.

Il nous faudra absolument du matériel de protection et de désinfection pour reprendre l'activité et pour que les clients aient confiance pour revenir. Il faudra aussi communiquer sur cela.

Concernant le gouvernement et ses mesures : Sur le plan sanitaire, j'ai l'impression qu'ils n'agissent pas trop mal vu l'état dans lequel tout se trouvait quand la crise avait commencé. Bien sûr, s'ils avaient mis des fonds dans l'hôpital et autres secteurs de l'État, plutôt que de distribuer partout (gilets jaunes), la situation aurait pu être meilleure. Or, c'est le propre de la France et la crise était imprévisible par nature. Sur le plan économique, il est très compliqué de faire confiance au gouvernement (en France en général). Les mesures sont surtout des



effets d'annonce. Beaucoup de mesures ne sont pas applicables ou pas appliqués comme annoncé, créant des incompréhensions de la part des salariés. Par exemple : report des impôts finalement clarifiés au moment qu'il était impossible d'arrêter le prélèvement. Puis viennent les menaces de contrôle et punitions. Au final, mieux vaut ne pas compter sur l'État Français au risque de se faire poignarder dans le dos.

Bonjour, je suis commerçant exploitant dans le domaine du lavage auto, les centres auto sont soit fermés soit interdits au public, donc pas de demande de réparation/amélioration, même des reports pour les chantiers en cours, difficultés à recouvrir les factures en cours ! En ce qui concerne l'exploitation, c'est quasiment à l'arrêt malgré un temps magnifique et une période propice au lavage (hors véhicules sanitaires, taxi, hôpital, ambulances en contrats) en raison du confinement et des amendes nous avons donc un loyer à payer pour un commerce inexploitable, mais aussi des charges et impôts divers... Nous étions en progression avec des projet, il est fort possible que ceux-ci soient compromis...

Nous sommes une société dans l'événementiel dont l'activité principale est le spectacle vivant (concerts festivals) La décision, certes, d'annuler les « rassemblements » a entraîné une succession d'annulation de manifestations que nous devons honorer. Sachant que la saison de printemps et été génère pour nous une activité très intense (en temps normal) et représente presque 80% de notre chiffre d'affaires, le fait de ces annulations nous cause un grave préjudice et risque de compromettre notre société et nos emplois à plus ou moins long terme. Nous sommes très inquiets de la suite des événements et craignons que notre activité ne puisse reprendre pas avant plusieurs mois et que la saison à venir soit nulle, sans aucun contrat ... il est vrai que les mesures prises par l'état doivent être respectées pour le bien-être de l'humanité, mais il faudrait bien gérer la fin du confinement et permettre au plus vite à nouveau les « rassemblements », ce qui sauverait grand nombre de sociétés comme la nôtre, des milliers d'emplois et permettrait à la population de retrouver une joie de vivre et une liberté bien méritée. Musicalement vôtre

Je pense qu'au-delà de 3 mois, cela deviendra compliqué...

GROS GROS problème pour trouver des masques et de la solution hydroalcoolique c'est scandaleux pour ceux qui souhaitent travailler - à régler d'URGENCE

Ce questionnaire est le bienvenu mais il manque 2 inconnues : À quand la fin du confinement et notre activité fera-t-elle partie des entreprises autorisées à redémarrer. Et comment s'effectuera la reprise ? Je pense que les réponses apportées à ce questionnaire en dépendent pour beaucoup.

Au déconfinement l'attention devra être portée à la réouverture des magasins, clé du redémarrage d'une grande partie des industries.

J'ai commercialisé un produit très innovant en novembre 2019. Les manifestations des gilets jaunes, les grèves SNCF puis la pandémie ont repoussé tous les projets d'acquisitions qui passent systématiquement par une phase d'essai. Je devrai commencer à rembourser les emprunts dans un an. Je viens de perdre 6 mois, 1/3 du délai que j'avais initialement pour aboutir et pour l'instant la suite n'est pas connue.

La reprise après confinement sera très lente, une majeure partie de notre clientèle est étrangère, la confiance sera longue à revenir. Nous souhaitons vivement que cette période



que nous traversons soit reconnue par l'état comme catastrophe naturelle sanitaire, poussant ainsi (si c'est possible), les assurances du secteur à mettre la main au portefeuille. C'est aussi leur mission de soutien.

Comment allons-nous vendre le vin que nous n'avons pas vendu pendant les salons du printemps. Les gens ne vont pas se lever la nuit pour boire notre vin!!!!!!! La nature continue de pousser et nous ne trouvons personne pour travailler dans les vignes. N'attendez pas qu'il soit trop tard pour aider la profession, première exportatrice après l'aviation.....

Mon activité devait commencer en mai 2020 (réservations) et tout est annulé

Actuellement le commerce n'est déjà pas facile...j'ai bien peur que cette crise sanitaire engendre des fermetures !!!

Le CA réalisé est constitué de produits : presse et fdj, commissionnables, qui ne me permettent pas d'atteindre mon seuil de rentabilité, celui-ci étant assuré par les cadeaux et les fleurs, qui sont des produits taxables. Je ne vais pas être en mesure d'assurer longtemps.

Sans déplacement , je ne peux avoir de client !!

Je n'ai pas de salarié, mais mon entreprise est fermée obligatoirement, donc aucune activité depuis le 16 mars 2020 et ne sais pas quand je serais autorisée à rouvrir. Pas d'activité pas d'argent en caisse

Si le confinement dure plus de deux mois, je ne pense pas sauver mon entreprise apart si la banque m'aide plusmais comment allons-nous faire pour assumer les charges qui seront à payer malgré qu'elles aient été décalées...car je travaille seule, comme je le fais depuis 20 années, je fais de nombreuses heures, mais ma santé n'est pas au mieux....lors du déconfinement j'espère pouvoir assumer le chiffre nécessaire à la sauvegarde de mon salon....

Même si j'obtiens un prêt de trésorerie, il ne sera là que pour tenter de compenser une perte donc cela restera très difficile. Un emprunt est pour obtenir quelque chose dans mon cas des véhicules pour travailler ! Là ce n'est pas de l'investissement

Pour la reprise d'activité qui va être longue, la problématique de prise de commande va être difficile car il n'y aura pas suffisamment de confiance en l'avenir pour tout investissement. Ce qui veut dire que le portefeuille de commande épuisé nous obligera à prendre et à poursuivre le chômage partiel.

Mes craintes sont la durée du confinement et l'ampleur de la reprise.

Clients fermés pour combien de temps?

Merci de me faire un retour sur l'enquête

Le plus gros problème que nous rencontrons à l'heure actuelle, c'est incompréhension des mesures à respecter sur le COVID 19 pour travailler sur les chantiers avec les clients qui pensent que l'on peut travailler sans risque de contamination alors que l'on peut être plusieurs entreprises à intervenir en même temps.



Arrêter la mondialisation et revenir à des circuits courts. Alléger les démarches administratives.

RAS

Clients ne viennent pas au rdv et magasin pièces auto fermé

Plus aucune activité depuis le 13 mars en lien avec le confinement

Difficulté à déposer la demande chômage partiel (pas de code depuis le 17 mars)

L'impact principal c'est les délais de règlement des clients qui est devenu imprévisible, reste à voir si une fois le carnet de commande effectué nous arriverons à trouver de nouvelles commandes, tout dépendra de la situation économique globale à mon avis.

Nous sommes gérants donc nous n'avons aucun revenu

Fermeture Administrative de mon Commerce (que je comprends) = Pas d'Activités 0% C.A Dans l'attente de la reprise mais avec une certaine inquiétude. Personne ne sait comment cela va se dérouler. Autre remarque : les différents reports (X mois) de quoi que ce soit ne sont pas une solution. il faut plutôt des allègements pour les charges des entreprises car notre trésorerie n'augmentera pas de façon fulgurante avec la reprise. Cela va plutôt aller en "mode observation et sécurité". Par exemple on ne pourra pas payer 2 ou 3 loyers, TVA, Impôts CFE, ... reportés d'un coup avec notre C.A. "normal" du mois de la reprise (lui ne fera pas un bon x2 ou x3) Merci pour votre soutien

On ne voit pas le bout du tunnel, si le confinement s'éternise, cela va mettre à mal le commerce

DEMANDE DE CHOMAGE PARTIEL LE 18/03 ET AU 02/04 TOUJOURS PAS DE CODE D'UTILISATION DONS DEMANDE PAS ENCORE PRISE EN COMPTE. NOUS ATTENDONS UNE INTERVENTION DE LA CCI POUR NOUS AIDER ET ELLE EST AUX ABONNES ABSENTS JUSQU'A CETTE ENQUÊTE

Je pourrais accueillir un nombre limité de pêcheurs , comme le site est vaste , mais ceux-ci ne peuvent se déplacer !

Notre secteur est vital et les usagers reportent leur besoin qui seront colossaux dans quelques semaines. On ne pourra pas tout prester faute de personnels.

N'étant pas consulté sur ma prodigieuse faculté d'imagination, force m'est de faire confiance aux inconnues que préparent, et le Virus et le Gouvernement.

Depuis janvier 2020 la clientèle a anticipée un repli sur les achats vu la crise en chine (virus)

Les assureurs ne veulent pas nous aider sur le plan d une perte d'activité forcée...

Comment travailler avec la clientèle pour respecter les mesures sanitaires.



Je suis artisan sellier. Je travaille principalement avec les centres équestres qui font actuellement l'objet d'une fermeture administrative, et j'ai un stand pour les foires / marchés qui ne peut plus sortir actuellement. L'entreprise était déjà à flux tendu suite à notre emménagement il y a un an dans le Cher. Enfin, nous avons subi un incendie la semaine dernière ... Étant sous statut auto - entrepreneur, je ne suis pas considérée comme "professionnel", malgré que l'atelier soit ma seule source de revenus et fasse vivre mon foyer depuis bientôt 5 ans. J'aurais pourtant besoin d'aide. Malheureusement je ne peux compter aujourd'hui que sur ma ténacité pour espérer refaire surface.

Je souhaite que l'état me vienne en aide car je ne me relèverais pas

Mon Activité dépend de l'activité Hôtellerie, or pour le moment cette activité est à l'arrêt, et un retour à la normale pour ce secteur semble très loin dans le temps. Il me semble donc difficile pour mon activité de reprendre avant la fin de l'année. Et donc les difficultés se feront sentir pour moi dans 4 ou 5 mois.

Cette crise impactera durablement notre activité. Je ne crois pas à une reprise rapide et à un déconfinement total avant septembre. La façon que nous avons de consommer devra changer, nous aurons recours à plus de productions locales, plus de livraisons à domicile, moins de déplacements en voiture, donc moins d'activité pour les carrossiers. Cette crise n'est pas la cause de cette transformation attendue, mais elle en sera un facteur déclenchant prématuré. Il nous faut trouver d'autres systèmes économiques en adéquation avec une décroissance OBLIGATOIRE pour la survie de l'humanité !

Pourvu que cela ne dure pas jusqu'à fin mai et au-delà.

Nos charges ne devraient pas être suspendues mais annulées. L'État français pourrait prendre exemple sur celui des Allemands pour aider les indépendants (en 48h ils ont eu un virement de 5000 € et sans aucun remboursement)

Suite à l'annulation de tous mes rendez-vous je ne sais comment cela va évoluer

Perte d'exploitation ayant un impact très important sur la rentabilité de notre entreprise à une période où l'on fait les meilleurs mois. »

